



OBČINA
SLOVENSKA BISTRICA
O b č i n s k i s v e t

15. redna seja občinskega sveta
dne 16. februar 2017

Gradivo za 12. točko dnevnega reda

ZADEVA: Dokument identifikacije investicijskega projekta »Ureditev ulice Na Jožefu v Slovenski Bistrici«

Poročevalca: Mag. Monika Kirbiš Rojs, vodja oddelka za gospodarstvo
Milan Ozimič, vodja oddelka za okolje in prostor



**O B Č I N A
SLOVENSKA BISTRICA**

O b č i n s k a u p r a v a
Oddelek za gospodarstvo

Kolodvorska ulica 10, 2310 Slovenska Bistrica

telefon: h.c. + 386 2 / 843 28 00, 843 28 30 fax: + 386 2 / 81 81 141 e-mail: obcina@slov-bistrica.si

uradna spletna stran <http://www.slovenska-bistrica.si>

Številka:

Datum:

**O B Č I N A
SLOVENSKA BISTRICA
O b č i n s k i s v e t**

ZADEVA: Dokument identifikacije investicijskega projekta »Ureditev ulice Na Jožefu v Slovenski Bistrici«

I. PREDLAGATELJ

Župan dr. Ivan ŽAGAR

II. DELOVNO TELO PRISTOJNO ZA OBRAVNAVO

Odbor za gospodarstvo in proračun

III. VRSTA POSTOPKA

Enofazni

IV. PRAVNE PODLAGE ZA SPREJEM:

- Uredba o enotni metodologiji za pripravo in obravnavo investicijske dokumentacije na področju Javnih financ (Ur.l.RS, št. 60/06, 54/10 in 27/16),
- Statut Občine Slovenska Bistrica (Ur.l.RS, 55/10).

V. NAMEN, CILJI SPREJEMA

Občina Slovenska Bistrica bo na podlagi 23. člena Zakona o financiranju občin, za predmetno investicijo oddala Načrt porabe za sofinanciranje občinskih investicij po ZFO-1 za leto 2017. Za ustrezno oddajo Načrta porabe in v skladu z določili *Uredbe o enotni metodologiji za pripravo in obravnavo investicijske dokumentacije na področju javnih financ (Ur.l.RS, št.*

60/06, 54/10 in 27/16) je potrebno glede na vrednost investicije pripraviti in potrditi **Dokument identifikacije investicijskega projekta in investicijski program**, ki je s tem gradivom predložen v obravnavo in sprejem občinskemu svetu.

Predmetni projekt obravnava ureditev ulice Na Jožefu v Slovenski Bistrici v dolžini 983 m in širini vozišča 5 m.

Obravnavana lokacija ulice je na vrhu Jožefovega klanca, na severnem delu Slovenske Bistrice. Ulica se odcepi od regionalne ceste R2-430 Maribor – Slovenska Bistrica (Mariborska cesta) in poteka po grebenu hriba proti avtocesti, ki jo po AC nadvozu prečka. Tehnično prometne značilnosti obravnavanega odseka so razmeroma slabe, vozišče je dotrajano. Odvodnjavanje ni ustrezno. Naraščanje prometa in oteženo vzdrževanje opravičujeta predvideno obnovo.

Rekonstrukcija dela vozišča lokalne ceste ulica Na Jožefu v Slovenski Bistrici se bo izvedla v dolžini 983 m in širini vozišča 5 m ter enostranskim hodnikom za pešce. Načrtovana investicija bo uredila tudi meteorno in sanitarno kanalizacijo ter cestno razsvetljava.

Urejena prometna infrastruktura bo pripomogla k zagotavljanju večje prometne varnosti udeležencev v prometu, izboljšala dostopnost do gospodarskih in turističnih objektov, ki se javno tržijo, znižala stroške vzdrževanja lokalnih cest, ohranila urejen izgled območja ter izboljšala kakovost življenja prebivalcev.

VI. FINANČNE POSLEDICE

Investicija se bo začela izvajati aprila 2017 in bo zaključena oktobra leta 2017.

Vrednost ureditve ceste ulice Na Jožefu je ocenjena na 727.429,06 EUR po stalnih cenah, z vključenim DDV. Investicijski dokument predvideva, da bodo za izvedbo projekta odobrena nepovratna sredstva državnega proračuna (MGRT) v znesku 297.102,00 EUR in povratna sredstva državnega proračuna v višini 150.000,00 EUR, kar skupno znaša 447.102,00 EUR. Občina Slovenska Bistrica bo zagotovila preostanek sredstev v višini 280.327,06 EUR, ki so predvidena na proračunski postavki 9.26.1 *Izgradnja kanalizacijskega sistema*.

VII. PREDLOG SKLEPA

Občinskemu svetu predlagamo, da obravnava predloženo gradivo ter v kolikor ne bo pripomb, sprejme naslednji sklep:

SKLEP

Občinski svet Občine Slovenska Bistrica potrdi Dokument identifikacije investicijskega projekta »Ureditev ulice Na Jožefu v Slovenski Bistrici« (v nadaljevanju: investicijski dokument).

Odobri se priprava Investicijskega programa.

Pooblašča se župana za morebitne naknadne spremembe investicijskega dokumenta ter za spremembe v načrtu razvojnih programov in spremembe tega sklepa, če bodo potrebne za odobritev ali realizacijo sofinancerskih sredstev Ministrstva za gospodarski razvoj in tehnologijo.

S spoštovanjem,

Pripravila:
Tina Zupan
višja svetovalka področja

mag. Monika Kirbiš Rojs
vodja Oddelka za gospodarstvo

Priloga:

- Dokument identifikacije investicijskega projekta »Ureditev ulice Na Jožefu v Slovenski Bistrici«



OBČINA SLOVENSKA BISTRICA

Kolodvorska ulica 10
2310 Slovenska Bistrica

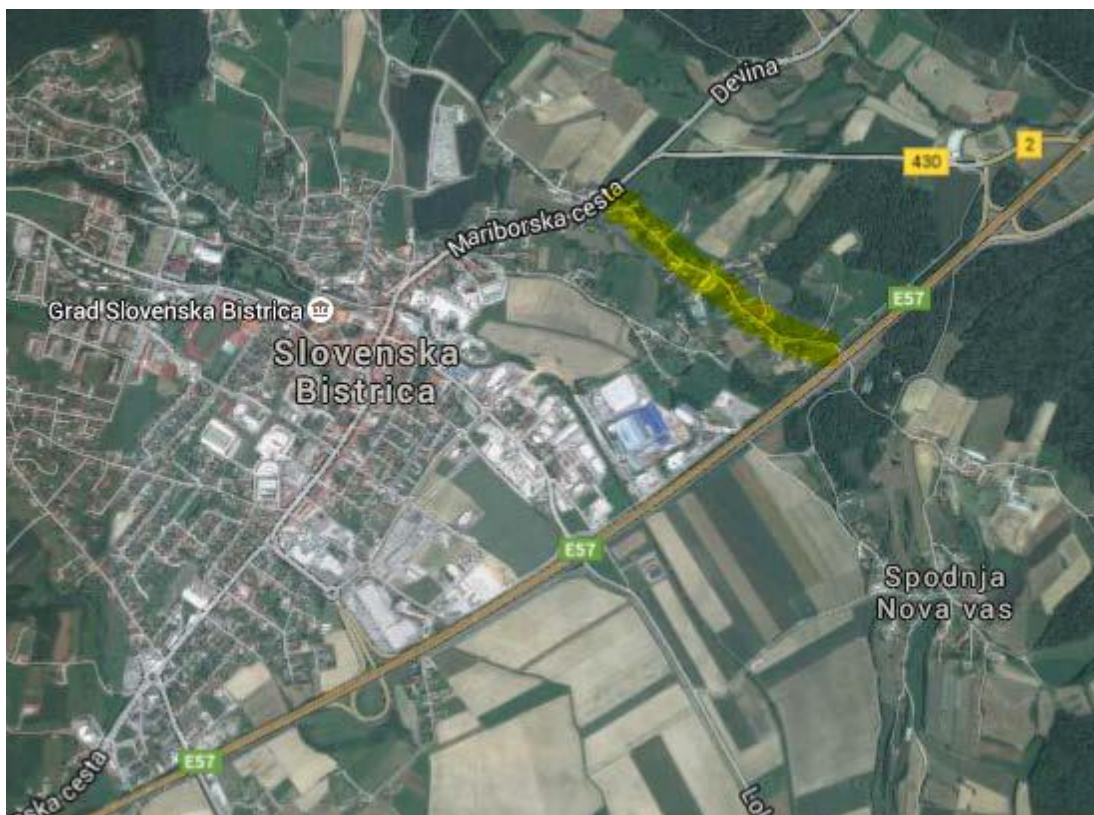
Tel. 02/843 28 00

Uradni spletni naslov: <http://www.slovenska-bistrica.si>

Uradni e-naslov: obcina@slov-bistrica.si

DOKUMENT IDENTIFIKACIJE INVESTICIJSKEGA PROJEKTA
za projekt

UREDITEV ULICE NA JOŽEFU V SLOVENSKI BISTRICI



Izdelal:



Dokument je izdelan v skladu z Uredbo o enotni metodologiji za pripravo in obravnavo investicijske dokumentacije na področju javnih financ, Uradni list RS, št. 60/06, 54/10 in 27/16.

Januar 2017

KAZALO

1	NAVEDBA INVESTITORJA IN IZDELOVALCA INVESTICIJSKE DOKUMENTACIJE, UPRAVLJAVCA TER STROKOVNIH DELAVCEV	3
1.1	Predstavitev investitorja	3
1.2	Predstavitev izdelovalca investicijske dokumentacije	3
1.3	Upravljavlec investicije	4
2	ANALIZA STANJA Z OPISOM RAZLOGOV ZA INVESTICIJSKO NAMERO	5
2.1	Podravska regija	5
2.2	Občina Slovenska Bistrica	6
2.2.1	Demografske značilnosti območja	6
2.2.2	Brezposelnost	7
2.2.3	Cestna infrastruktura	8
2.3	Opis obstoječega stanja	8
3	RAZVOJNE MOŽNOSTI IN CILJI INVESTICIJE TER USKLAJENOST Z RAZVOJNIMI STRATEGIJAMI IN POLITIKAMI	9
3.1	Razvojne možnosti in cilji investicije	9
3.2	Zakonske podlage ter usklajenost investicije z razvojnimi strategijami in politikami	9
4	OPIS VARIANT	11
4.1	Varianta brez investicije	11
4.2	Varianta z investicijo	11
5	OPREDELITEV VRSTE INVESTICIJE	12
5.1	Vrsta investicije	12
5.2	Opredelitev osnovnih tehnično-tehnoloških rešitev v okviru investicije	12
6	OCENA INVESTICIJSKIH STROŠKOV	18
6.1	Ocena investicijskih stroškov po stalnih cenah	18
6.2	Ocena investicijskih stroškov po tekočih cenah	19
7	OPREDELITEV TEMELJNIH PRVIN INVESTICIJE	20
7.1	Strokovne podlage za pripravo DIIP	20
7.2	Opis lokacije	20
7.2.1	Makrolokacija	20
7.2.2	Mikrolokacija	20
7.3	Obseg in specifikacija investicijskih stroškov s časovnim načrtom izvedbe	21
7.4	Varstvo okolja	22
7.5	Kadrovsko – organizacijska shema	23
7.6	Viri financiranja	23
7.7	Pričakovana stopnja izrabe zmogljivosti oziroma ekonomska upravičenost projekta ...	24
8	UGOTOVITEV SMISELNOSTI IN MOŽNOSTI NADALJNJE PRIPRAVE INVESTICIJSKE DOKUMENTACIJE	25

1 NAVEDBA INVESTITORJA IN IZDELOVALCA INVESTICIJSKE DOKUMENTACIJE, UPRAVLJAVCA TER STROKOVNIH DELAVCEV

1.1 Predstavitev investitorja

Investitor obravnavanega projekta je Občina Slovenska Bistrica. Odgovorna oseba občine je župan, dr. Ivan Žagar.

	<p>OBČINA SLOVENSKA BISTRICA Kolodvorska ulica 10 2310 SLOVENSKA BISTRICA</p> <p>ŽUPAN, dr. IVAN ŽAGAR</p> <p>telefon: +386 (0) 2 843 28 00 fax: + 386 (0) 2 818 11 41 spletna stran:: http://www.slovenska-bistrica.si e-naslov: obcina@slov-bistrica.si matična št.: 5884250 davčna št.: 49960563 šifra dejavnosti: 75.110 transakcijski račun: 01313-0100009691</p>
ODGOVORNA OSEBA INVESTITORJA	<p>dr. IVAN ŽAGAR, ŽUPAN OBČINE SLOVENSKA BISTRICA</p> <p>telefon : 02 843 28 10 e-naslov: ivan.zagar@slov-bistrica.si</p> <p>Podpis: Žig</p>

Občina Slovenska Bistrica je organizirana po Zakonu o lokalni samoupravi (Ur.l. RS, št. 94/07) in je temeljna lokalna samoupravna skupnost prebivalcev naselij, ki so povezana s skupnimi potrebami in interesi njihovih prebivalcev.

Po površini 260,1 km² je največja občina v Podravju. V 2. polletju leta 2016 je tukaj živelo 25.406 prebivalcev. Po gostoti naseljenosti se z 97,67 prebivalcev na km² uvršča med redkeje naseljena območja v Sloveniji. Obsega 80 naselij, razdeljenih v 15 krajevnih skupnosti, ki so v skladu z določili statuta občine Slovenska Bistrica opredeljene kot pravne osebe javnega prava.

1.2 Predstavitev izdelovalca investicijske dokumentacije

Pooblaščen služba za izdelavo dokumenta identifikacije investicijskega projekta je Razvojno informacijski center Slovenska Bistrica (v nadaljevanju: RIC).

	<p>RAZVOJNO INFORMACIJSKI CENTER SLOVENSKA BISTRICA Trg svobode 5 2310 SLOVENSKA BISTRICA</p> <p>telefon: +386 (0) 2 843 02 46 fax: + 386 (0) 2 843 02 47 spletna stran: http://www.ric-sb.si e-naslov: info@ric-sb.si matična št.: 1510045 davčna št.: 72326018 šifra dejavnosti: 75.130</p>
ODGOVORNA OSEBA	<p>Mag. MONIKA KIRBIŠ ROJS, DIREKTORICA</p> <p>telefon: 02 620 22 72 e-naslov: Monika.Kirbis-Rojs@slov-bistrica.si</p> <p>Podpis: _____ Žig</p>

RIC Slovenska Bistrica je javni zavod, ki ga je v letu 2000 ustanovila Občina Slovenska Bistrica. Je razvojno-podporna institucija, katere osnovni namen je pospeševanje razvoja podjetništva, gospodarskega razvoja in turizma na območju občine Slovenska Bistrica. S svojimi svetovalnimi storitvami posega tudi v prostor občin Makole in Poljčane ter širše. Svoje aktivnosti usmerja v izvajanje štirih sklopov dejavnosti:

- razvoj podjetništva,
- lokalni in regionalni razvoj,
- razvoj turizma,
- razvoj podeželja.

1.3 Upravljavec investicije

Upravljavec investicije bo Občina Slovenska Bistrica. Podatki o upravljavcu so že podani v točki 1.1.

2 ANALIZA STANJA Z OPISOM RAZLOGOV ZA INVESTICIJSKO NAMERO

2.1 Podravska regija

Občina Slovenska Bistrica se nahaja v podravski statistični regiji, katere ime je pogosto povezano z velikimi razvojnimi problemi. Indeks razvojne ogroženosti za programsko obdobje 2014-2020 znaša 123,9, s čimer se po svoji nerazvitosti uvršča na četrto mesto med slovenskimi regijami.

Koncentracija gospodarskih dejavnosti in prebivalstva na nekaterih območjih sta v preteklosti povzročila različne pogoje za življenje in delo (razlike v prostorski razporeditvi delovnih mest, stopnji brezposelnosti, v izobrazbeni strukturi prebivalstva), neustrezno prometno povezanost in neenakomerno dostopnost. Problemi so še posebej izraziti v strukturno zaostalih in ekonomsko-razvojno šibkih območjih s pretežno agrarno usmeritvijo, v območjih z demografskimi problemi, z nizkim dohodkom na prebivalca ter v ekonomsko in socialno nestabilnih območjih.

Problemi se koncentrirajo predvsem v kohezijski regiji Vzhodna Slovenija, ki je po zadnjih razpoložljivih podatkih za leto 2003 dosegala le 62,6% povprečne ravni razvitosti EU-25, in katere sestavni del je tudi občina Slovenska Bistrica. Za primerjavo: kohezijska regija Zahodna Slovenija je v istem obdobju dosegala 91,7% povprečne letne razvitosti EU-25.

Slika 2-1: Podravska regija z občino Slovenska Bistrica



Vir: www.zdruzenjeobcin.si

V geografskem smislu podravska regija s površino 2.170 km² obsega 10,7% slovenskega ozemlja in je peta največja slovenska statistična regija. Regija na svoji zahodni strani meji s koroško in savinjsko regijo, na vzhodni strani pa s pomursko regijo. Na severu meji na Avstrijo, na jugu pa na Hrvaško.

Regijo sestavlja 41 občin in 678 naselij, v njej pa je v drugi polovici leta 2016 živel 321.493 prebivalcev. Delež prebivalstva regije v strukturi prebivalstva Republike Slovenije sicer počasi,

vendar konstantno upada. Kažejo se neugodni demografski trendi – upadanje števila prebivalstva in nizka rodnost povzročata staranje prebivalstva.

Tabela 2-1: Število in delež prebivalstva v podravski regiji

Leto	2009	2010	2011	2012	2013	2014	2015	2016
Slovenija	2.032.362	2.046.976	2.050.189	2.055.496	2.058.821	2.061.085	2.062.874	2.064.241
Podravska	322.900	323.343	323.119	323.534	323.238	323.328	323.356	321.493
Delež	15,89	15,80	15,76	15,74	15,70	15,69	15,67	15,57

Vir: www.stat.si

2.2 Občina Slovenska Bistrica

Občina Slovenska Bistrica leži na stičišču Pohorja, Haloz ter Dravsko - Ptujskega polja in velja za eno večjih občin v podravski regiji. Meji z občinami Lovrenc na Pohorju, Ruše, Hoče - Slivnica, Rače - Fram, Kidričevo, Majšperk, Makole, Poljčane, Slovenske Konjice, Oplotnica, Zreče. Razprostira se na 260,1 km² in nudi prostor 25.406 prebivalcem (Statistični urad RS, 2016).

Zaradi različnih geografskih možnosti, gospodarske preteklosti in dostopnosti so znotraj občin precejšnje razlike v razvitosti.

Koeficient razvitosti občine Slovenska Bistrica za leti 2016 in 2017, izračunan na podlagi Uredbe o metodologiji za določitev razvitosti občin, Ur.l.RS št. 103/15, znaša 0,99, s čimer se občina uvršča tik pod povprečje razvitosti občin v Sloveniji. Zaostaja predvsem v infrastrukturni opremljenosti, ki je predpogoj za gospodarski in socialni razvoj.

2.2.1 Demografske značilnosti območja

Gostota poseljenosti v občini je pod slovenskim povprečjem in znaša 97,67 prebivalcev/km². Število prebivalcev v občini se povečuje, kar je posledica priseljevanja iz podeželja v mesto.

Tabela 2-2: Število prebivalcev občine Slovenska Bistrica

	2009	2010	2011	2012	2013	2014	2015	2016
Slovenska Bistrica	24.462	24.731	24.919	25.189	25.191	25.176	25.373	25.406

Vir: www.stat.si

V skladu z občin demografskim stanjem je tudi v občini Slovenska Bistrica opazno zviševanje povprečne starosti. Rast slednje je konstantna, vseeno pa nekoliko zaostaja za državnim povprečjem.

Tabela 2-3: Demografski kazalniki za občino Slovenska Bistrica

Spol - SKUPAJ								
	2009	2010	2011	2012	2013	2014	2015	2016
Povprečna starost (leta)	40,1	40,3	40,5	40,6	41	41,3	41,5	42,0
Indeks staranja	96,9	97,5	96,7	96,7	97,5	100,5	102,7	107,6
Delež prebivalcev, starih 0-14 let (%)	14,8	15	15,1	15,1	15,3	15,5	15,7	15,7
Delež prebivalcev, starih 15-64 let (%)	70,9	70,4	70,2	70,3	69,7	69	68,2	67,4
Delež prebivalcev, starih 65 let ali več (%)	14,3	14,6	14,6	14,6	14,9	15,5	16,1	16,9
Delež prebivalcev, starih 80 let ali več (%)	2,7	2,7	2,9	2,9	3	3,3	3,6	3,9

Vir: www.stat.si

2.2.2 Brezposelnost

Stopnja registrirane brezposelnosti v občini znaša 10,1% (Statistični urad RS, oktober 2016) in je za 4% nižja od slovenskega povprečja. Povprečna mesečna neto plača znaša 950,65 €, kar je slabih 7% pod slovenskim povprečjem (Statistični urad RS, oktober 2016). Po podatkih AJPES (2017) je na območju občine registriranih 683 gospodarskih družb in zadrug (d.n.o., k.d., d.d., d.o.o., zadruge) ter 1.035 samostojnih podjetnikov. Število delovno aktivnega prebivalstva po občinah delovnega mesta znaša 7.978, od tega 6.850 zaposlenih oseb in 1.128 samozaposlenih (Statistični urad RS, oktober 2016). Delež zaposlenih delovno aktivnih prebivalcev je pod državnim povprečjem, delež samozaposlenih, zlasti samozaposlenih kmetov pa močno presega slovensko povprečje.

Tabela 2-4: Delovno aktivno prebivalstvo, registrirane brezposelne osebe in stopnja registrirane brezposelnosti v občini

	Oktober 2016		
	Delovno aktivno prebivalstvo	Registrirane brezposelne osebe	Stopnja registrirane brezposelnosti
SLOVENIJA	829.302	97.263	10,5
Slovenska Bistrica	10.301	1.153	10,1

Večja gospodarska aktivnost in boljše poslovanje gospodarskih družb izboljšujeta tudi razmere na trgu dela. Stopnja registrirane brezposelnosti se je v primerjavi z letom poprej znižala iz 12,1 na 10,1 in je najnižja v zadnjih osmih letih.

Tabela 2-5: Stopnja registrirane brezposelnosti v občini Slovenska Bistrica v zadnjih 10 letih

	Stopnja registrirane brezposelnosti										
	2006 M10	2007 M10	2008 M10	2009 M10	2010 M10	2011 M10	2012 M10	2013 M10	2014 M10	2015 M10	2016 M10
Slovenska Bistrica	11	8,7	8,7	11,7	12	13,1	13,3	14	13	12,1	10,1

2.2.3 Cestna infrastruktura

Občina Slovenska Bistrica ima na svojem geografsko in prostorsko razgibanem območju cestno mrežo v skupni dolžini 702.193 metrov. V lokalnem okolju je zgrajenih 230.918 metrov lokalno kategoriziranih cest. Ceste, ki so bile zgrajene pred 15 leti in več, največkrat ne zadoščajo potrebam sedanjega prometa ali pa so dotrajane.

Na cestah se pojavljajo poškodbe, nastale zaradi preobremenitev, ki jih ni mogoče zadovoljivo sanirati z rednimi vzdrževalnimi deli, temveč je potrebno vključiti večje obsege sanacijskih in obnovitvenih del. Na določenih območjih so ceste slabo prevozne in povzročajo škodo na vozilih.

Tabela 2-3: Pregled dolžin cest v občini Slovenska Bistrica

Kategorija	Dolžina cest (v m)
Javne poti	386.904
Lokalne ceste	230.918
Avtoceste	13.371
Državne ceste	71.000
Skupaj	702.193

Vir: Občina Slovenska Bistrica, Oddelek za okolje in prostor

2.3 Opis obstoječega stanja

Predmetna cesta je na osnovi Zakona o cestah (ZCes-1, Ur. list RS, št. 109/10) opredeljena kot občinska cesta. Po pomenu za promet in povezovalni funkciji je kategorizirana kot lokalna cesta z Odlokom o kategorizaciji občinskih cest v občini Slovenska Bistrica.

Lokacija ulice je na vrhu Jožefovega klanca, na severnem delu Slovenske Bistrice. Ulica se odcepi od regionalne ceste R2-430 Maribor – Slovenska Bistrica (Mariborska cesta) in poteka po grebenu hriba proti avtocesti, ki jo po AC nadvozu prečka.

Ulica poteka skozi obojestransko strnjeno zazidavo, širina vozišča pa znaša 3 m, kar pomeni zelo slabo prometno varnost. Odvodnjavanje padavinskih vod ni urejeno.

Voziščna konstrukcija je v slabem stanju. Na vozišču se pojavljajo mrežne razpoke, ki so posledica neobstoynosti voziščne konstrukcije na zmrzal. Vozišče je preozko in posledično so poškodovani in odlomljeni robovi asfaltnege vozišča. Ulica je delno komunalno urejena, v vozišču oz. ob robovih so naslednji komunalni vodi:

- Elektro vodi,
- telekomunikacijski vodi,
- vododni cevovod,
- fekalna kanalizacija
- KTV omrežje
- Plinovodno omrežje
- Cestna razsvetljava.

3 RAZVOJNE MOŽNOSTI IN CILJI INVESTICIJE TER USKLAJENOST Z RAZVOJNIMI STRATEGIJAMI IN POLITIKAMI

3.1 Razvojne možnosti in cilji investicije

Osnovni namen investicije je, v skladu s predpisi na področju cestnega gospodarstva, obnoviti lokalno prometno infrastrukturo, ki se nanaša na rekonstrukcijo lokalne ceste ulica Na Jožefu v dolžini 983 m.

Cilji investicije so:

- rekonstruirati del vozišča lokalne ceste ulica Na Jožefu v dolžini 983 m in širini vozišča 5 m ter enostranskim hodnikom za pešce;
- urediti meteorno in sanitarno kanalizacijo;
- urediti cestno razsvetljava.

Z realizacijo ciljev investicije bo investitor:

- zagotovil večjo prometno varnost udeležencev v prometu;
- izboljšal dostopnost do gospodarskih in turističnih objektov, ki se javno tržijo;
- znižal stroške vzdrževanja lokalnih cest;
- ohranil urejen izgled območja,
- izboljšal kakovost življenja prebivalcev.

3.2 Zakonske podlage ter usklajenost investicije z razvojnimi strategijami in politikami

Zakon o lokalni samoupravi v svojem 21. členu določa, da občina samostojno opravlja zadeve javnega pomena. Med nalogami, ki jih opravlja za zadovoljevanje potreb svojih občanov, je tudi gradnja, vzdrževanje in urejanje lokalnih cest in javnih poti. Izvedbo investicije Občini Slovenska Bistrica torej narekuje veljavna zakonodaja.

Lokalne ceste so namenjene povezovanju naselij v občini z naselji v sosednjih občinah, naselij ali delov naselij v občini med seboj in pomembne za navezovanje prometa na ceste enake ali višje kategorije. Podrobneje so naloge in pristojnosti občine v zvezi z gradnjo, vzdrževanjem, modernizacijo in varstvom občinskih cest ter prometa na njih, opredeljene v:

- Odloku o občinskih cestah v Občini Slovenska Bistrica (Ur.l. RS, št. 46/12),
- Odlok o kategorizaciji občinskih cest v Občini Slovenska Bistrica (Ur.l. RS, št. 8/1999),
- Odlok o ureditvi cestnega prometa na območju Občine Slovenska Bistrica (Ur.l. RS, št. 28/00, 4/08, 73/08),
- Odlok o pogojih, postopkih in merilih za podelitev koncesije na področju opravljanja gospodarske javne službe, urejanje in vzdrževanje lokalnih cest v Občini Slovenska Bistrica (Ur.l. RS, št. 43/05),

- Sklep o zagotavljanju rednega vzdrževanja javnih poti na območju Občine Slovenska Bistrica (Ur.l. RS, št. 23/99).

Temeljna pravila pri gradnji, vzdrževanju, obnavljanju in varstvu javnih cest, opredelitvi statusa ter kategorizacije javnih cest, so določena v sprejetih zakonih in podzakonskih aktih. Zakoni in podzakonski akti, ki s svojimi določbami predstavljajo zakonsko podlago, so naslednji:

- Zakon o graditvi objektov (ZGO-1);
- Zakon o cestah (ZCes-1, UI RS št. 109/2010);
- Pravilnik o projektni dokumentaciji (UI RS št. 55/2008);
- Pravilnik o projektiranju cest (UI RS št. 91/2006);
- Pravilnik o cestnih priključkih na javne ceste (UI RS št. 86/2009);
- Pravilnik o prometni signalizaciji in prometni opreми javnih cest (UI RS št. 46/20, 49/08, 64/08, 65/08 popr.);
- Uredbo o emisiji snovi pri odvajanju padavinske vode z javnih cest (UI RS št. 47/2005);
- TSC za ceste, ki jih je izdala Direkcija RS za ceste.

Občinske ceste se morajo redno vzdrževati, obnavljati in po potrebi tudi modernizirati z vidika upoštevanja gospodarnosti vzdrževanja in na njih varnega odvijanja prometa.

Investicija je usklajena z **Zakonom o sofinanciranju občin (ZFO-1)**, ki v svojem 21. členu navaja, da se v državnem proračunu zagotavljajo dodatna sredstva za sofinanciranje investicij v lokalno javno infrastrukturo in investicij posebnega pomena za zadovoljevanje skupnih potreb in interesov prebivalcev občine, ki so uvrščene v načrte razvojnih programov občinskih proračunov.

Investicija je opredeljena v **Načrtu razvojnih programov Občine Slovenska Bistrica za obdobje 2017-2020**.

4 OPIS VARIANT

Investitor je v fazi priprave tega DIIP obravnaval in ocenjeval dve varianti, in sicer:

- varianta »BREZ« investicije;
- varianta »Z« investicijo.

Odločil se je za varianto 2. Utemeljitev je razvidna iz nadaljevanja.

4.1 Varianta brez investicije

Ta varianta pomeni ohranitev obstoječega stanja, investicijskih stroškov v tem primeru nimamo. Predmetna lokalna cesta po tej varianti še naprej ostaja v stanju, ki ne omogoča ustrezne prometne varnosti, njeno stanje pa se bo zaradi nadaljnje prometne obremenitve še poslabšalo, kar lahko povečuje število prometnih nesreč in poškodb na vozilih na tem območju, privede pa lahko tudi do prepovedi prometa na tem območju.

Zaradi navedenih slabosti ta varianta za investitorje ni sprejemljiva.

4.2 Varianta z investicijo

Varianta z investicijo zagotavlja urejeno prometno infrastrukturo, s čimer Občina Slovenska Bistrica realizira zastavljene cilje na področju zagotavljanja infrastrukturnega razvoja, poleg tega pa pomeni dvig varnosti cestnega prometa.

Ocena stroškov investicije po projektantskem predračunu zajema:

- GOI dela za ureditev ulice;
- ureditev meteorne in sanitarne kanalizacija,
- ureditev cestne razsvetljave,
- strokovni nadzor,
- nepredvidena dela.

Ocenjena vrednost investicije znaša 727.429,06 € po stalnih cenah.

Varianta z investicijo ima za območje številne prednosti, saj bo poleg izboljšanja prometne varnosti vplivala tudi na večanje kakovosti življenja na tem območju in omogočala njegov razvoj. Zaradi nujnosti rekonstrukcije in ostalih pozitivnih učinkov, ki jih ima izvedba investicije, je ta varianta za Občino Slovenska Bistrica edina sprejemljiva varianta.

5 OPREDELITEV VRSTE INVESTICIJE

5.1 Vrsta investicije

Gre za investicijo v obnovo občinske prometne infrastrukture in sicer ureditev ulice Na Jožefu v dolžini obnove 983 m in širini vozišča 5 m.

5.2 Opredelitev osnovnih tehnično-tehnoloških rešitev v okviru investicije

Poglavje je povzeto po tehničnem poročilu v sklopu projektne dokumentacije PZI, ki jo je izdelalo podjetje Trasa d.o.o..

TRASIRNI ELEMENTI

Projektna hitrost:

Glede na potek ceste skozi naselje, je določena projektna hitrost $V_p = 50$ km/h.

Horizontalni in vertikalni elementi:

Elementi ceste so pogojeni z obstoječo zazidavo ob cesti in se glede na to bistveno ne spreminjajo.

Horizontalni potek trase:

Trasa ulice sledi zazidavi, prehaja iz krivine v krivino. Najmanjša vrednost horizontalne krivine je med prof. 6 in prof. 9 ($R = 32,5$ m), kjer je ulica ukleščena med dva stanovanjska objekta in cerkev.

Krivina je nepregledna in s prometnega vidika zelo nevarna, vendar zaradi obojestranske zazidave popravki trase niso možni. Kot smo omenili uvodoma, je edini možen ukrep razširitev vozišča kolikor dopuščajo terenske razmere. Ostali del trase je ugodnejši, krivine so sicer majhne (med $R = 60$ in 80 2x do $R = 200$), vendar so kratke in bolj pregledne. Zelo majhna krivina $R = 40$ je tudi na koncu trase, ko se cesta priključuje na avtocestni nadvoz.

Vertikalni potek trase:

Tudi vertikalni potek trase se ne spreminja, saj je vzdolž ulice množica priključkov k hišam, ki narekujejo ohranjanje dosedanje višine ceste oziroma uvozov.

Najmanjša uporabljena vertikalna zaokrožitev je $R = 400$ m, v območju profila 10, največji vzpon nivelete (13.72 %) pa je na koncu, ko se cesta (ulica) spušča proti avtocestnemu nadvozu, najmanjši pa 0,68 %.

Tipski prečni profil:

Karakteristični profil ulice in predvidenega pločnika je določen na osnovi razpoložljivega prostora med zazidavo oziroma ograjami in Pravilnika o projektiranju cest. Obstoječe vozišče se razširi kolikor dopušča razpoložljiv prostor oz. tako, da je omogočen dvosmerni promet in izvedba minimalne enostranske peš površine.

Tipski prečni prerez cestišča znaša:

- vozišče $2 \times 2,50 = 5,00$ m
- pločnik - desno $1,20 = 1,20$ m oz. do ograj
- varnostna širina $0,50$ m
- pešec $0,80$ m
- bankina- levo $0,75$ m

Prečni nagib vozišča LC je enostranski in znaša, v premi $2,5$ % in krivinah do 7 %. Vijačenje je izvedeno okoli osi ceste.

DIMENZIONIRANJE VOZIŠČA (povzetek)

Dimenzioniranje voziščne konstrukcije je bilo izvedeno po tehničnih specifikacijah za javne ceste TSC 06.520 : 2009 (dimenzioniranje novih asfaltnih voziščnih konstrukcij), ki jih je izdala Direkcija Republike Slovenije za ceste. Dimenzioniranje voziščne konstrukcije je izvedeno po TSC 06.520 : 2009, na podlagi nosilnosti temeljnih tal (CBR).

Skupno povprečno število prehodov NOO 100 kN skozi prečni prerez ceste na dan je:

$$T_{20} = 365 \cdot N \cdot F \cdot f_{pp} \cdot f_{sp} \cdot f_{nn} \cdot f_{dv} \cdot f_{tp}$$

Kjer pomeni:

- T_n merodajna prometna obremenitev v obdobju 20 let
- $T_d = 30$ ekvivalentna dnevna prometna obremenitev
- $f_{pp} = 0,5$ faktor prečnega prereza vozišča
- $f_{sp} = 2,0$ faktor širine prometnega pasu
- $f_{nn} = 1,45$ faktor vzdolžnega nagiba nivelete
- $f_{dv} = 1,08$ faktor dinamičnega vpliva
- $f_{tp} = 20$ faktor povečanja prometne obremenitve

$$T_{20} = 365 \cdot 30 \cdot 0,5 \cdot 2,0 \cdot 1,45 \cdot 1,08 \cdot 28 = 3,1 \cdot 10^5 \text{ prehodov NOO } 100 \text{ kN}$$

To je lahka prometna obremenitev.

Na osnovi izračunane prometne obremenitve $T_u = 3,1 \cdot 10^5$ prehodov NOO 100 kN, vrednosti CBR = 9 % in globine zmrzovanja je izračunana potrebna debelina v voziščno konstrukcijo vgrajenih materialov.

- 10 cm asfaltne krovne plasti
- 27 cm nevezane zmesi prodca

Debelinski indeks takšne voziščne konstrukcije znaša:

$$D_{pot} = 10 \cdot 0,38 + 27 \cdot 0,14 = 7,58$$

Potrebna globina glede na vpliv mraza:

$$h_{\min} = 0,8 \cdot h_m = 0,8 \cdot 80 = 64 \text{ cm}$$

OPIS KONSTRUKCIJSKIH ELEMENTOV

Preddela:

Označiti in zavarovati gradbišče oz. postaviti potrebno prometno signalizacijo. Zakoličba trase ceste s smernim in višinskim zavarovanjem prečnih profilov. Čiščenje predvidene razširitve trase, posek dreves in grmovja, rušenje ograj in prestavitve oz, zaščite komunalnih vodov. Ruševine gradbenih odpadkov (asfalti, betoni,...) se odpeljejo v tovarno za predelavo gradbenih odpadkov.

Zemeljska dela:

Izkopi

Izkopi se izvajajo pri izvedbi avtobusnega postajališča in pločnika. Izvedejo se strojno, do globine določene s prečnimi profili. Izkopni zemeljski material se odpelje v trajno deponijo kjer se razgrne.

Planum izkopa se splanira v zahtevanih naklonih in uvalja do predpisane nosilnosti - glej nadaljevanje točke „kvaliteta materialov in vgrajevanje“. Planum temeljnih tal mora pregledati geomehanik, ki na morebitnih mestih temeljnih tal slabših karakteristik, kot so v poročilu, poda predlog dodatnih sanacij.

Nasipi

Za nasipe se uporabi kvaliteten peščeno prodni ali drobljeni kamniti nasipni material. Nasipi se izvajajo v slojih deb. 30 cm in se komprimirajo do predpisane zbitosti.

Kvaliteta materialov in vgrajevanja

Kakovost vgrajenih materialov mora ustrezati zahtevam, opredeljenih v:

- TSC 06.100: 2003 Kamnita posteljica in povozni plato
- TSC 06.200: 2003 Nevezane nosilne in obrabne plasti
- TSC 06.300: 2009 Smernice in tehnični pogoji za graditev asfaltnih plasti
- TSC 06.330: 2001 Vezane spodnje nosilne plasti z bitumenskimi vezivi
- TSC 06.411: 2003 Vezane asfaltne obrabne in zaporne plasti (BB)
- TSC 06.416: 2003 Vezane asfaltne obrabne in zaporne plasti – tankoplastne prevleke
- TSC 06.720: 2003 Meritve in preiskave
- SIST EN 13108, 1-8: 2003 Bitumenske zmesi - Specifikacije materialov - 1. do 8. del
- SIST 1038, 1-8: 2006 Bituminizirane zmesi – Specifikacije materialov - 1. do 8. del
- SIST EN 13043: 2002 Agregati za bituminizirane zmesi in površinske prevleke za ceste, letališča in druge prometne površine
- SIST 1035: Bitumen in bitumenska veziva

Na planumu posteljice pri novogradnji mora biti zagotovljena nosilnost $CBR > 10 \%$. Nosilnost na planumu tampona mora biti $E_{v2} \geq 120 \text{ MPa}$ in $E_{v2}/E_{v1} \leq 2,0$.

Izvedba

Pri morebitnih posegih v voziščno konstrukcijo ceste in izgradnji predvidenega avtobusnega postajališča, je potrebno smiselno upoštevati posebne tehnične pogoje za voziščne konstrukcije.

Temeljna tla

Planum izkopa oziroma spodnjega ustroja se splanira v predpisanih naklonih s točnostjo $\pm 3,0$ cm in se naj uvalja do $E_{v2} = 20$ MPa. Razmerje $E_{v2} : E_{v1}$ ne sme presegati vrednosti 2.2. Če izmerjena vrednost E_{v1} presega 50 % zahtevane vrednosti E_{v2} , zahtevano razmerje ni odločilno za oceno nosilnosti planuma temeljnih tal.

Vrednosti gostote na planumu temeljnih tal morajo dosegati vrednost 95 % po Standardnem Proctorjevem postopku, oz. po Modificiranem Proctorjevem postopku. Upoštevati je potrebno tudi ostale zahteve iz tehničnih specifikacij za javne ceste TSC 06, izdala Direkcija Republike Slovenije za ceste.

Tamponski sloj

Tamponski material je potrebno vgraditi v primerni debelini. Vgrajuje se enoslojno. Planum tampona mora biti, pred polaganjem asfalta splaniran do točnosti ± 1 cm in uvaljan. Nosilnost se določi po Nemškem postopku s ploščo premera 300 mm (DIN 18134). Presežena mora biti vrednost $E_{v2} = 100$ MPa. Razmerje $E_{v2} : E_{v1}$ ne sme presegati vrednosti 2.2.

Če izmerjena vrednost E_{v1} presega 50 % zahtevane vrednosti E_{v2} , zahtevano razmerje ni odločilno za oceno nosilnosti plasti nevezane zmesi kamnitih zrn.

Zgoščenost nevezane nosilne plasti kamnitih zrn se določi po Modificiranem Proctorjevem postopku in mora znašati vsaj 98 %. Spodnja mejna vrednost ne sme biti manjša od povprečne vrednosti za več kot 3 %.

Upoštevati je potrebno tudi ostale zahteve iz tehnične specifikacije za javne ceste TSC 06.200: 2009, NEVEZANE NOSILNE IN OBRABNE PLASTI, ki jo je založila in izdala Direkcija Republike Slovenije za ceste.

Vezane nosilne plasti

Kvaliteta vgrajenih asfaltnih slojev naj ustreza standardu TSC 06.411: 2003 za vgrajene obrabne sloje in TSC 06.310: 2001 za zgornje nosilne sloje.

Zgornji ustroj

Dimenzioniranje voziščne konstrukcije je bilo izvedeno po tehničnih specifikacijah za javne ceste TSC 06.520 : 2009 (dimenzioniranje novih asfaltnih voziščnih konstrukcij), ki jih je izdala Direkcija Republike Slovenije za ceste. Izračun je bil izvršen na plansko dobo vozišča 20 let. Glede na izvršen izračun dimenzioniranja zgornjega ustroja, ki je razviden iz elaborata "Dimenzioniranje voziščne konstrukcije....", se ureditev ceste izvede na sledeč način:

Na urejen planum temeljnih tal je potrebno izvesti voziščno konstrukcijo:

bitumenski beton AC 11 surf B70/100, A4	4 cm
bituminizirani drobljenec AC 22 base B50/70, A3	6 cm
tamponski drobljenec TD 32	30 cm
zmrzlinako odporen kamniti material	25 cm

Konstrukcija (zgornji ustroj) pločnika:

bitumenski beton AC 8 surf B70/100, A5	5 cm
tamponski drobljenec TD 32	25 cm
zmrzlinako odporen kamniti material	25 cm

Na nekategoriziranih hišnih ali kmetijskih priključkih se izvede dvoslojni asfalt, pod predviden BB 8 se položi **bituminizirani drobljenec AC 16 ali 22 base B70/100, A4** **6 cm**

Obroba med voziščem lokalne ceste in pločnika se izvede s tipskimi robniki dim. 25/15/100 cm. Robniki so dvignjeni nad koto vozišča za 12 cm. Obroba za pločnikom se izvede z betonskimi plohi dim. 7/20/100, na betonski osnovi.

Odvodnjavanje

Obstoječi sistem odvodnje onesnažene padavinske vode:

Obstoječe odvodnjavanje padavinske cestne vode se izvaja disperzijsko, preko bankin ali asfaltnih muld, ki so vezane na nasipne brežine.

Predlog odvodnje padavinske vode po rekonstrukciji ceste:

Odvodnjavanje se uredi skladno s trenutno veljavnimi standardi in zakonodajo, Uredbo o emisiji snovi pri odvajanju padavinske vode z javnih cest (UR.l. RS št. 47/2005), prometna obremenitev (dnevni povprečni pretok vozil (EOV)) in poteka javne ceste, (odvodnja neposredno v vodotok).

Prometno obremenitev je izračunana na način; (prometni podatki so ocenjeni);

$$EOV = V_1 + N_2 \cdot V_2 + N_3 \cdot V_3$$

V letu 2035 (planska doba 20 let + 2% prirast) je PLDP predmetnega cestnega odseka ocenjen na 2000 vozil/dan, kar pomeni EOV/dan < 12.000, oziroma, da ni potrebno zadrževanje in čiščenje padavinskih odpadnih voda.

Odvodnje je zasnovano glede na ta podatek, z upoštevanjem veljavne zakonodaje – javne ceste, s katere se padavinska odpadna voda odvaja neposredno v vodotok.

Opis odvodnje:

- Predvidena je izgradnja posebnega kanala za odvod onesnažene padavinske vode, ki bo vezan na odvodnik.
- Na odsekih, kjer se bo padavinska voda stekala ob predviden pločnik, se izvedejo PVC vtočni jaški (požiralniki s peskolovi) prereza 500 mm, ki so s PVC cevmi 160 mm vežejo na predviden meteorni kanal.

Meteorna kanalizacija

Hidravlična izhodišča in osnove za dimenzioniranje kanalov

Izračuni meteorne kanalizacije so izvedeni z računalniškim orodjem Canalis po racionalni metodi z uporabo ITP krivulje. Za doseg kritičnih časov koncentracije in maksimalnih odtokov po posameznih odsekih kanalizacije je bilo dimenzioniranje izvršeno za različne čase trajanje padavin in jakosti nalivov pri povratni dobi 1 leta (dostopna cesta). Jakosti nalivov so privzete iz podatkov Agencije RS za okolje, publikacija o povratnih dobah za ekstremne padavine po Gumbelovi metodi Ljubljana, 2009. Pri dotoku meteorne vode smo upoštevali prispevne površine s streh in dvorišč, ter padavinsko s ceste vodo. V izračunih je prevzeta višina hrapavosti cevi $h = 1,0$ mm oz. je upoštevan koeficient hrapavosti trenja po Manningu $n_g = 0,012$ za plastične cevi. Kanalizacijske cevi smo dimenzionirali na pogoj do 70 % polnitve kanala pri projektne nalu.

Izvedba kanala

Vgradijo se polietilenske cevi PE 250 mm do do 400 mm obodne togosti SN8, ki so položene na betonsko posteljico in obsipane s peskom 0/4 mm. Trasa kanala je v vozišču ulice. Meteorna kanalizacija se mora zgraditi vodotesno, kar je dokazati s preskusom vodotesnosti. Na meteorni kanal se lahko priključujejo samo padavinske onesnažene vode iz ceste, dvorišč in streh, sanitarne vode je prepovedano priključevati. Revizijski jaški so iz PE materiala dimenzije $\varnothing 800$ mm. Opremljeni so z LTŽ pokrovi $\varnothing 600$ mm, nosilnost oziroma razred mora odgovarjati predvideni prometni obremenitvi.

Fekalna kanalizacija

Sanitarna kanalizacija je dimenzionirana na normalno porabo 250 l/osebo/dan in 3 % prirast prebivalstva. Število prebivalcev je ocenjeno na število objektov, z upoštevanjem štirih (4) prebivalcev na individualni objekt oziroma hišno številko.

V predmetnem projektu je obdelana samo fekalna kanalizacija ki je v ulici na Jožefu. Priključni kanali do čistilne naprave Slovenska Bistrica bodo obdelani v posebnem projektu.

Izvedba kanala

Vgradijo se polietilenske cevi PE 250 obodne togosti SN8, ki so položene na betonsko posteljico in obsipane s peskom 0/4 mm. Trasa kanala je v vozišču ulice oziroma na sredini desnega voznega pasu.

Vsa kanalizacija se mora zgraditi vodotesno, kar je dokazati s preskusom vodotesnosti. V fekalni kanal se lahko priključujejo samo hišne odpadne vode, padavinske vode je na kolektor prepovedano priključevati.

Revizijski jaški so iz PE materiala dimenzije $\varnothing 800$ mm do globine 2.0 m, nad to globino pa $\varnothing 1000$ mm. Opremljeni so z LTŽ pokrovi $\varnothing 600$ mm, nosilnost oziroma razred mora odgovarjati predvideni prometni obremenitvi.

6 OCENA INVESTICIJSKIH STROŠKOV

6.1 Ocena investicijskih stroškov po stalnih cenah

Osnova za prikaz vrednosti investicije v stalnih cenah je popis del z oceno vrednosti projektanta.

Tabela 6-1: Pregled vrednosti investicije po stalnih cenah

2017			
	Znesek brez DDV	DDV	Skupaj
GOI dela	409.049,49	89.990,89	499.040,38
Ureditev meteorne in sanitarne kanalizacije	100.330,20	22.072,64	122.402,84
Oprema	4.304,80	947,06	5.251,86
Ureditev cestne razsvetljave	66.739,11	14.682,60	81.421,71
Strokovni nadzor gradnje	15.829,73	3.482,54	19.312,27
SKUPAJ	596.253,33	131.175,73	727.429,06

Upravičeni stroški za sofinanciranje investicije s sredstvi državnega proračuna so stroški investicije brez DDV. Preostanek so neupravičeni stroški.

Tabela 6-2: Upravičeni stroški investicije, stalne cene

2017			
	Znesek brez DDV	DDV	Skupaj
GOI dela	409.049,49	0,00	409.049,49
Ureditev meteorne in sanitarne kanalizacije	100.330,20	0,00	100.330,20
Oprema	4.304,80	0,00	4.304,80
Ureditev cestne razsvetljave	66.739,11	0,00	66.739,11
Strokovni nadzor gradnje	15.829,73	0,00	15.829,73
SKUPAJ UPRAVIČENI STROŠKI	596.253,33	0,00	596.253,33

Tabela 6-3: Neupravičeni stroški investicije, stalne cene

2017			
	Znesek brez DDV	DDV	Skupaj
GOI dela	0,00	89.990,89	89.990,89
Ureditev meteorne in sanitarne kanalizacije	0,00	22.072,64	22.072,64
Oprema	0,00	947,06	947,06
Ureditev cestne razsvetljave	0,00	14.682,60	14.682,60
Strokovni nadzor gradnje	0,00	3.482,54	3.482,54
SKUPAJ	0,00	131.175,73	131.175,73

6.2 Ocena investicijskih stroškov po tekočih cenah

Obdobje od dneva določitve investicijskih stroškov po stalnih cenah (november 2016) do konca izvedbe investicije (oktober 2017) je krajše od enega leta, zato je ocena vrednosti investicijskih stroškov po tekočih cenah ter vrednost upravičenih in neupravičenih stroškov investicije v tekočih cenah enaka oceni investicijskih stroškov po stalnih cenah in je posebej ne prikazujemo.

7 OPREDELITEV TEMELJNIH PRVIN INVESTICIJE

7.1 Strokovne podlage za pripravo DIIP

Vsebina Dokumenta identifikacije investicijskega projekta je skladna z 11. členom Uredbe o enotni metodologiji za pripravo in obravnavo investicijske dokumentacije na področju javnih financ (Ur.l. RS, št. 60/06, 54/10 in 27/16).

Strokovne podlage za izdelavo DIIP so:

- PZI za ureditev ulice Na Jožefu v Slovenski Bistrici, Trasa d.o.o., januar 2016;
- Projektantski predračun; Trasa d.o.o., november 2016.

7.2 Opis lokacije

7.2.1 Makrolokacija

Investicija se bo izvajala na območju občine Slovenska Bistrica, v podravski regiji (v celoti se izvaja na ozemlju Republike Slovenije). Lokacija ulice je na vrhu Jožefovega klanca, na severnem delu Slovenske Bistrice. Ulica se odcepi od regionalne ceste R2-430 Maribor – Slovenska Bistrica (Mariborska cesta) in poteka po grebenu hriba proti avtocesti, ki jo po AC nadvozu prečka.

Prostorski akti, ki veljajo na območju širitve, so:

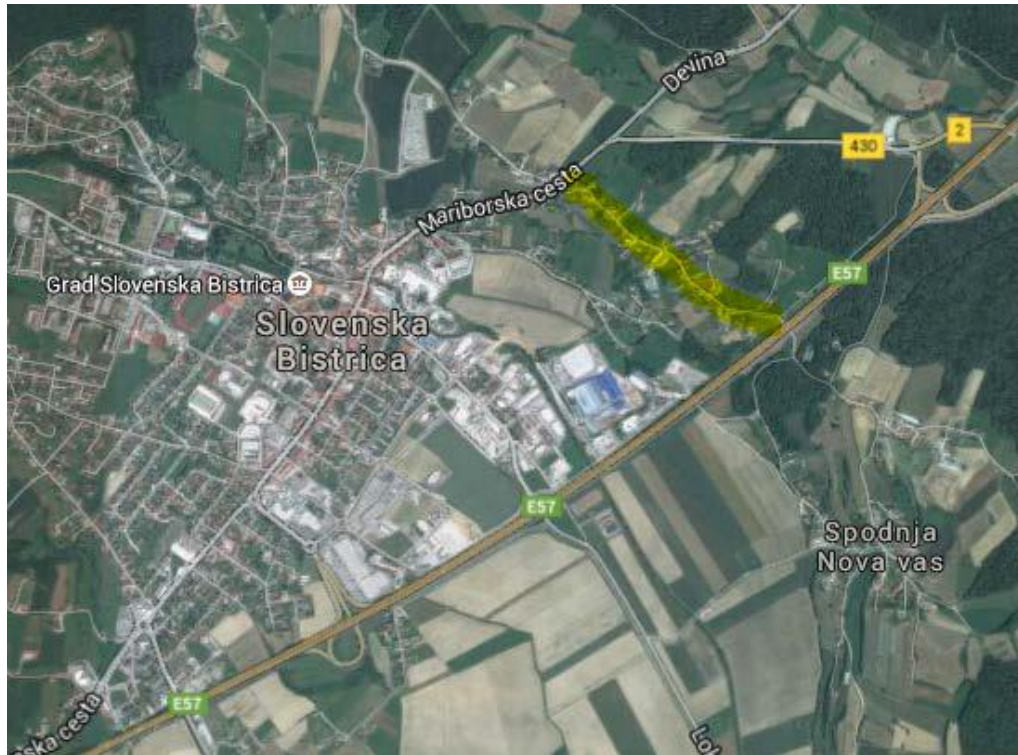
- Prostorske sestavine planskih aktov občine: Dolgoročni plan- prostorski del- občine Slovenska Bistrica za obdobje 1986-2000, dopolnjen 2003 (Uradni list RS, št. 42/92, 35/94, 41/97, 72/99, 59/03, 131/2004, 47/06 in 53/11);
- Odlok o začasnih prostorskih ureditvenih pogojih za centralna naselja v Občini Slovenska Bistrica in mesto Slovenska Bistrica (uradno prečiščeno besedilo) (Uradni list RS, št. 91/15, 15/16);
- Odlok o občinskem podrobnem prostorskem načrtu za zahodno obvoznico Slovenske Bistrice (Uradni list RS, št. 66/13).

7.2.2 Mikrolokacija

Seznam zemljišč z nameravano gradnjo je:

- 855/1, k.o. Šentovec;
- *71, 170/3, 171, 172/1, 172/3, 174/1, 174/2, 208/1, 209/1, 209/3, 209/5, 210/1, 210/2, 218/4, 218/5, 218/6, 218/7, 218/8, 661/2, 666, 667/1, 667/2, 668, 669, 670/2, 670/3, 670/4, 670/5, 672/1, 672/3, 680/1, 681, vse k.o. Spodnja Nova vas;
- 338, 350, 364, 366/2, 367/7, 367/8, 369, 370, 371/1, 372/1, 409, 414, 420/1, 420/2, 422/15, 422/16, 422/2, 424/3, 2486/1, 2487, 2534, vse k.o. Slovenska Bistrica.

Slika 7-1: Pregledna situacija s položajem ulice Na Jožefu v prometni mreži mesta Slovenska Bistrica



7.3 Obseg in specifikacija investicijskih stroškov s časovnim načrtom izvedbe

Vrednost investicije po stalnih cenah je ocenjena na 727.429,06 € z DDV.

Investicijski stroški vključujejo:

- GOI dela za ureditev ulice Na Jožefu,
- ureditev meteorne in sanitarne kanalizacije,
- ureditev cestne razsvetljave,
- nepredvidena dela v višini 10 % gradbenih del,
- ter strokovni nadzor izvajanja del.

Specifikacija posameznih postavk je prikazana v nadaljevanju.

Tabela 7-1: Specifikacija investicijskih stroškov

Vrsta stroška	Znesek brez DDV	DDV	Skupaj
Preddela	26.433,10	5.815,28	32.248,38
Zemeljska dela in temeljenje	100.629,90	22.138,58	122.768,48
Voziščne konstrukcije	182.402,70	40.128,59	222.531,29
Odvodnjavanje z meteorno in sanitarno kanalizacijo	100.330,20	22.072,64	122.402,84
Gradbena in obrtniška dela	24.353,50	5.357,77	29.711,27
Oprema	4.304,80	947,06	5.251,86
Tuje storitve	22.464,50	4.942,19	27.406,69
Ureditev razsvetljave	66.739,11	14.682,60	81.421,71
Strokovni nadzor gradnje	15.829,73	3.482,54	19.312,27
Nepredvidena dela	52.765,79	11.608,47	64.374,26
Skupaj	596.253,33	131.175,73	727.429,06

Investicija se bo v svojem izvedbenem delu zaključila oktobra leta 2017.

Tabela 7-2: Časovni načrt investicije

AKTIVNOST	ZAČETEK	KONEC
PRIPRAVLJALNA DELA		
Izdelava projektne dokumentacije	01/2016	11/2016
Izdelava investicijske dokumentacije	01/2017	02/2017
Prijava na javni poziv in odobritev sofinanciranja	02/2017	03/2017
IZVEDBENA DELA		
Izvedba javnega naročila in izbira izvajalca obnove	03/2017	04/2017
Izvajanje vseh del	04/2017	10/2017
Končni prevzem	10/2017	10/2017

7.4 Varstvo okolja

Investicija ne bo dodatno onesnaževala okolja, vode ali zraka, niti ne bo vplivala na povečanje hrupa v okolju. Z ekološkega vidika investicija ni sporna in ne bo povzročala dodatnih stroškov okolja zaradi povečanega hrupa, emisij in oškodovane pokrajine. Z ureditvijo predmetne infrastrukture bo imela pozitiven vpliv na okolje. Prav tako ni predvidenih drugih stranskih negativnih učinkov na okolje.

Pri načrtovanju in izvedbi investicije bodo upoštevana naslednja izhodišča:

- učinkovitost izrabe naravnih virov (energetska učinkovitost, učinkovita raba vode in surovin),
- okoljska učinkovitost (uporaba najboljših razpoložljivih tehnik, uporaba referenčnih dokumentov, nadzor emisij in tveganj, zmanjšanje količin odpadkov in ločeno zbiranje odpadkov),
- trajnostna dostopnost (spodbujanje okolju prijaznejših načinov prevoza),
- zmanjševanje vplivov na okolje (izdelava poročil o vplivih na okolje oz. strokovnih ocen za posege, kjer je to potrebno).

Po podatkih ZVKD SLOVENIJE, Območna enota MARIBOR; Kulturnovarstveni pogoji št. 35107-0625/2015/2 MK, z dne 01.09.2015, so na območju predvidenih del naslednji kulturni spomeniki. V območju kulturnih spomenikov Slovenska Bistrica – Cerkev sv. Jožefa (EŠD 662) in Slovenska Bistrica – Križeva kapelica pri cerkvi sv. Jožefa (EŠD 6994).

Pogoj, da je potrebno vso vertikalno signalizacijo in javno razsvetljavo umestiti na nasprotno stran vozišča je izpolnjen.

7.5 Kadrovsko – organizacijska shema

Odgovorna oseba projekta je župan občine Slovenska Bistrica, dr. Ivan Žagar.

Odgovorna oseba za izvedbo naloge je Milan Ozimič, vodja oddelka za okolje in prostor Občine Slovenska Bistrica.

Odgovorna oseba za pripravo investicijske dokumentacije je direktorica RIC, mag. Monika Kirbiš Rojs.

7.6 Viri financiranja

Investicija je predmet načrta porabe za sofinanciranje občinskih investicij, skladno z obvestilom občinam o višini sredstev za sofinanciranje občinskih investicij v letih 2016 in 2017. Skladno z določili povabila so upravičeni stroški gradbenih, obrtniških in instalacijskih del, stroški razsvetljave in stroški gradbenega nadzora, brez DDV.

Investicijski dokument predvideva, da bodo za izvedbo projekta v letu 2017 odobrena nepovratna sredstva državnega proračuna (MGRT) v višini 297.102,00 € in povratna sredstva državnega proračuna v višini 150.000,00 €, kar skupno znaša 447.102,00 €. Preostanek sredstev

za 2017 v višini 280.327,06 € bo zagotovila Občina Slovenska Bistrica iz sredstev, ki so predvidena na proračunski postavki 9.26.1 *Izgradnja kanalizacijskega sistema*.

Tabela 7-2: Predvideni viri financiranja, stalne cene

Vir financiranja	2017		
	Upravičeni stroški	Neupravičeni stroški	Skupaj
Občina Slovenska Bistrica	149.151,33	131.175,73	280.327,06
MGRT	447.102,00	0,00	447.102,00
Skupaj	596.253,33	131.175,73	727.429,06

7.7 Pričakovana stopnja izrabe zmogljivosti oziroma ekonomska upravičenost projekta

Predmetna investicija bo omogočila ohranitev dotrajane prometne infrastrukture in izboljšala varnost udeležencev v prometu, prav tako bo tudi zagotavljena urejenost območja.

Investicija bo imela v svoji ekonomski dobi pozitiven vpliv na družbo. Družbene in gospodarske koristi, ki potrjujejo upravičenost investicije, so:

- izboljšanje prometne varnosti udeležencev v cestnem prometu;
- izboljšanje meteorne in sanitarne kanalizacije;
- zmanjšanje poškodb na avtomobilih, nastalih zaradi poškodb vozišča;
- izboljšanje možnosti za nadaljnji razvoj območja.
- zagotavljanje urejenosti območja.

Vse naštetje koristi potrjujejo ekonomsko upravičenost investicije.

8 UGOTOVITEV SMISELNOSTI IN MOŽNOSTI NADALJNJE PRIPRAVE INVESTICIJSKE DOKUMENTACIJE

V skladu s 4. členom Uredbe o enotni metodologiji za pripravo in obravnavo investicijske dokumentacije na področju javnih finance (Ur.l.RS, št. 60/06, 54/10 in 27/16), je glede na ocenjeno vrednost investicije potrebno pripraviti še Investicijski program.

Za investicijo je že pridobljeno gradbeno dovoljenje.

Z Dokumentom identifikacije investicijskega projekta se ugotavlja, da je investicija v izbrani varianti za zagotavljanje varnosti in urejenosti prometne infrastrukture v mestu Slovenska Bistrica, nujno potrebna.